

# ロードオアシスひらた



## 緊急事態宣言発令

### 震災以来の臨時休業

新型コロナウイルス感染症は道の駅ひらたにも大きな影響を及ぼしました。国道49号線という交通の大動脈に面する当駅には、日中はもちろん夜間でも利用者が訪れます。平田村にウィルスを持ち込ませず、仮に持ち込まれたとしても、出荷者や職員など村民に健康被害をもたらすことを可能な限り排除するため、澤村社長（村長）の判断により4月29日から5月15日まで臨時休業致しました。平成23年の福島第一原子力発電所3号機爆発のとき2日間臨時休業して以来のことです。芝桜まつりでもっとも道の駅がにぎわい、大きな売上が期待できる時期なので、

社長としても苦渋の決断でした。出荷先を失った農家をはじめとする出荷者対策、職員の雇用対策、経営に与える大きな打撃等課題は山積していましたが、経済よりもまずは危険要因を避け、村民の健康を守ることを優先しました。

お客様をはじめ、出荷

### 第9期定時株主総会

#### 異例づくめの開催でした

6月5日（金）平田村中央公民館講堂において開催されました。時節柄書面による開催を検討致しましたが、会社法の規程にもとづき開催したも

者の皆さんや関係各位にはご不便、ご迷惑をおかけしましたがなにとぞご理解をたまわりたくお願い致します。

5月16日からは時短営業を始め、6月1日からは通常営業に戻りましたが、残念ながら来客数は以前のようには参りません。当分は苦しい経営が続くことを覚悟していますが、道の駅ひらたの使命を肝に銘じ今まで以上に頑張ってお参りますので、皆様よろしくお願ひ申し上げます。

のです。年に一度の総会なので、通常は一人でも多くの株主様にご出席をいただくよう案内文をお出ししていますが、今年度は新型コロナウイルス感染症

染症予防のため、できるだけだけ議決権行使書での参加をお願いする異例の形となりました。一般株主として出席されたのは、出荷者を代表して直売組合駒木根茂会長、物産組合吉田純一会長の2名のみで、例年来賓として（3ページに続く）

▽4月～6月の動き△

○4月29日（水）～5月

15日（金）臨時休業

○5月16日（土）～5月

31日（日）時短営業

○5月21日（木）決算監

査会、石川町道の駅準

備室職員当駅視察

○5月25日（月）取締役

会

○6月5日（金）第9期

（株道の駅ひらた定時

株主総会

○6月11日（木）平田村

監査会

○6月25日（木）情報

提供施設定期電気点検

停電13:00～14:50

## 損益計算書

平成31年 4月 1日から令和 2年 3月31日まで

(単位:円)

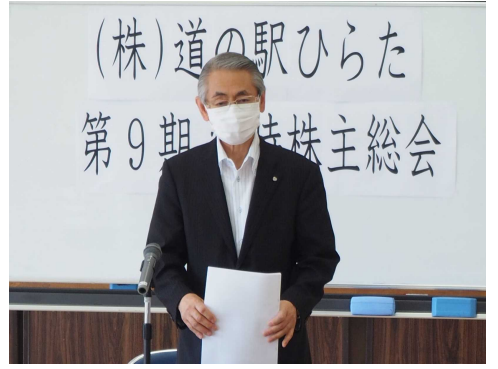
	科 目	金 額		
1	売 上 高			
2	売 上 高	49,068,352		
3	受 託 手 数 料	30,649,311		
4	食 堂 売 上 高	41,112,997		
5	F・フーズ売上高	16,077,028		
6	(総収入 1+5)			136,907,688
7	期 首 た な 卸 高		14,676,306	
8	商 品 仕 入 高	37,165,318		
9	食 堂 仕 入 高	13,530,366		
10	F・フーズ仕入高	9,174,303		
11	期 末 た な 卸 高		14,897,506	
12	売上原価計(7+8+9+10-11)			59,648,787
13	売上総利益(6-12)			77,258,901
14	販売費及び一般管理費		85,584,626	
15	営業損失(13-14)			△8,325,725
16	営業外収益			8,851,616
17	営業外費用			298,600
18	経常利益(15+16-17)			227,291
19	税引前当期純利益			227,291
20	法人税、住民税及び事業税			72,021
21	当期純利益(18-20)			155,270

## 貸借対照表

令和 2年 3月31日現在

(単位:円)

	科 目	金 額		科 目	金 額
	( 資 産 の 部 )			( 負 債 の 部 )	
1	I 流 動 資 産	( 25,081,644 )	22	I 流 動 負 債	( 12,077,539 )
2	現 金 及 び 預 金	8,568,743	23	買 掛 金	2,448,639
3	売 掛 金	1,648,345	24	未 払 金	1,096,901
4	た な 卸 資 産	14,897,506	25	未 払 費 用	1,450,864
5	未 収 入 金	1,220	26	未 払 法 人 税 等	72,000
6	立 替 金	33,500	27	未 払 消 費 税 等	2,729,400
7	貸 倒 引 当 金	△ 67,670	28	預 り 金	44,104
8	II 固 定 資 産	( 6,187,858 )	29	受 託 販 売 未 払 金	4,235,631
9	有 形 固 定 資 産	( 5,727,258 )	30	II 固 定 負 債	( 2,749,172 )
10	建 築 物	388,207	31	長 期 未 払 金	2,749,172
11	構 築 物	485,550			
12	機 械 及 び 装 置	770,007	32	負 債 の 部 合 計	14,826,711
13	工 具、器 具 及 び 備 品	507,222		( 純 資 産 の 部 )	
14	リ ー ス 資 産	3,476,912	33	I 株 主 資 本	( 16,442,791 )
15	一 括 償 却 資 産	99,360	34	資 本 金	9,000,000
16	無 形 固 定 資 産	0	35	利 益 剰 余 金	( 7,442,791 )
17	投 資 そ の 他 の 資 産	( 460,600 )	36	そ の 他 利 益 剰 余 金	( 7,442,791 )
18	出 資 金	10,000	37	繰 越 利 益 剰 余 金	7,442,791
19	長 期 前 払 費 用	450,600	38	純 資 産 の 部 合 計	16,442,791
21	資 産 の 部 合 計	31,269,502	39	負 債・純 資 産 の 部 合 計	31,269,502



(1ページから続く)

出席をお願いしている平田村議会議長もご辞退いただきました。

会場入口にアルコール消毒液、忘れた方用にマスクを用意し、窓は全開、3人掛けテーブルに一人が着席し、テーブルの配置も広く取り感染対策としました。当日出席者株数15株、議決権行使書による株数138株、平田村持ち株数672株、合計825株により総会は成立しました。(発行株式は全900株)

大木信之常務の開会宣言の後、澤村社長のあい

さつに続き、定款の定めにより澤村社長が議長に就き直ちに議事に入りました。

報告事項として高野駅長が令和元年度の事業報告、会計決算報告を行いました。

令和元年度に新たに取組んだこととして、「平田村医食同源の郷づくり事業」の一環で長寿食研究家の永山久夫先生をお呼びした若がえり講演会

「100歳食入門」。小平小学校6年生や磐城農業高校

食品加工科生徒と協働で行った商品開発。道の駅ひらた“道弁”プロジェクトによる「若がえり弁当」

「ひらたの里いもスティック」。「葉膳ソフトクリーム」の開発などがあります。

前出の学校他、郡山女子大学やあさか開成高校、岩瀬農業高校の生徒さん、先生方にご協力

をいただきました。「若がえり弁当」はNPO法人が

んばろう会の協力で、火曜日、金曜日に各10食限定で提供中です。

またインターンの受け入れについては、今まで4次にわたり復興庁の学生インターンを受け入れてきましたが、今年度は

高いスキルを持つ社会人インターンを導入し、低予算でホームページのリニューアルを果たしました。

決算報告では、昨年10月の台風およびその後の大雨の影響および新型コロナウイルス感染症の影響で赤字も覚悟していましたが、昨年11月12月の

ハバネコ関連新商品の投入、暖冬少雪傾向、1月の民放テレビ全国放送による藤原竜也効果など

で、約15万円の黒字決算となったことが報告されました。

続いて大竹茂監査役から監査報告がなされました。事業報告、決算報告、

監査報告はすべて報告通り承認されました。

続いて決議議案として剰余金処分、第10期事業計画、収支予算案、新役員について審議が行われました。

事業計画では、引き続き平田村地域振興の核として努力を継続することのほかに、新型コロナウイルス感染症により大きな影響を受けている出荷者のために、可能な限りの施策を講じることが加わりました。

予算については、当分の間苦しい経営が続くとを念頭に、変動費の可能な限りのカット、固定費もできるだけ抑制する

緊縮型のものとなりました。

本年3月に行われた平田村議会議員選挙において、弊社取締役専務荒川英義氏が当選したことから、役員に1名欠員が

生じていました。本総会において、平田村商工会副会長の渡部高一氏が役員に推挙されました。事業計画、予算、新役員等全議案が原案通り可決承認されました。

※決算書のうち、「損益計算書」、「貸借対照表」抜粋を前頁に掲載しました。

大木常務の開会宣言により閉会しました。

株主総会終了後取締役会が開かれ、株主総会で承認された渡部高一氏が代表取締役専務に選任されました。任期は前任者残任期の令和3年定時株主総会までです。



渡部高一氏 (東山)

## 当駅を視察



5月21日（木）石川町役場道の駅準備室（農政課内）の皆さんが当駅を視察に訪れました。

石川町では以前から道の駅開設構想がありましたが、東日本大震災により長らく中断してしまいました。このほど仕切り直しで開設準備を始めたこのことで、農政課長をはじめ関係者がおいでになったものです。

初めに情報提供施設休

憩所で高野駅長から運営状況、生産者登録状況、収支等について説明を受け、質疑応答に移りました。皆さん真剣な面持ち

で様々な質問をされ、1時間半があつという間に過ぎた中身の濃い時間でした。



## お知らせ

### ◆イベント中止のお知らせ

新型コロナウイルス感染症拡大防止のため、大変大変残念ながら、次のイベントが中止となりました。

◇6月14日（日）菊池章夫初夏のミニライブ

◇6月28日（日）雪むらしそばまつり

少雪でジュピアランドに埋設できず、わざわざ裏磐梯まで埋めに行ったのに！10月末に予定している「あぶくま高原新そばまつり」（小野町）で提供予定です。

◇7月5日（日）道の駅ひらた11周年感謝祭 残念!!

### ◆レジ袋有料化のお知らせ

容器包装リサイクル法および関連法令改正に伴い、道の駅ひらたでもレジ袋が有料になります。皆様のご理解、ご協力を御願いたします。

◇期日 令和2年7月1日（水）

◇価格 Lサイズ以上 5円 Mサイズ以下 3円（税込み）

できるだけマイバッグのご持参をお願い致します。

### ◆編集後記◆

▽平成24年4月に発行し、1号も休まず継続してきたロードオアシスが、まさか感染症の影響で1号とはいえ休刊するとは思っていませんでした。▽4月5月の臨時休業で失われた売上は約3500万円。弊社は手形や小切手決済はしていないので不渡りを出すことはありませんが、最悪の場合7月に資金ショートをおこす懸念があったため、金融機関から急遽3000万円の新型コロナウイルス対策融資を受けました。ほっとはしましたが、借った金は返さなきゃなりません。これは運転資金であり、投資資金ではありませんが、知恵を絞って新たな戦略、戦術をみださんとエライことになってしまいました。過去の10年はなかったものとして、1年目のつもりで頑張ります。